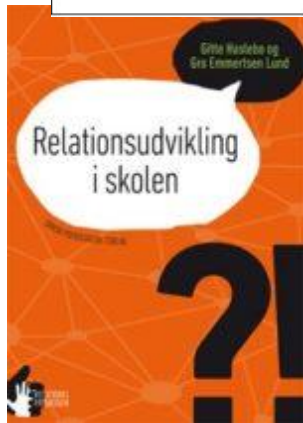
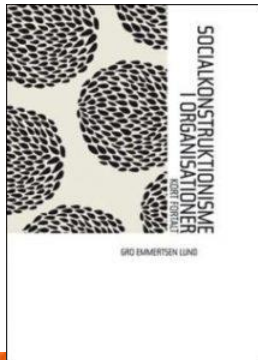
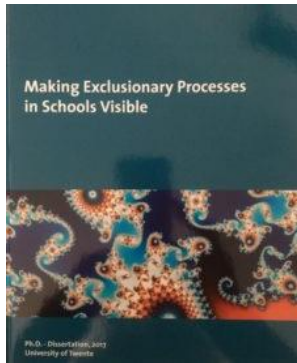


# **Fra fravær til fællesskab**

**- behovet for fællesskabende  
pædagogikker**

**v/Gro Emmertsen Lund**



## Gro Emmertsen Lund:

- En del af NO!SE: Network of independent Scholars in Education
- Taos Associate og Faculty Advisor v. The Taos Institute
- Forfatter til artikler, bøger og debatindlæg
- Organisationskonsulent, forsker, oplægsholder og rådgiver
- Advisoryboardmedlem i [www.ungudenmobning.dk](http://www.ungudenmobning.dk)
- Ph.d. fra Twente University i Holland
- Master i Evaluering fra Syddansk Universitet
- Læreruddannet med erfaring fra normal- og specialområdet

To ubekendte?

(Årsager) ? → Skolefravær

Skolefravær → ? (Handling/indsats)



Intet klart  
mønster...

---

Børn og unge med skolefravær og skolevægring  
– og årsagerne hertil – er vidt forskellige

---

De har forskellig fraværs mængde og  
fraværsmønster

---

De reagerer forskelligt – både i skolen, på vej  
væk fra skolen, og hvis (når) der arbejdes med  
at knytte dem til skolen igen.

---

(Fleischer, 2018, Havik et al. 2014; 2015, Børns Vilkår, 2020;  
Lund, 2021)

# Begrebsmangfoldighed

- **Skolefravær = Udeblivelse fra skole** (sygdom, pjæk, forældretilbageholdelse, skoleundgåelse, skolevægring, Skolevrede, skolemodstand, skoletræthed, osv.)
- **Skolevægring** - "er barnets urimelighed" (Fleischer, 2007) *krop over på skolen*
- **Skoleeksklusion**

Skoleeksklusion omhandler problematisk fravær, der har rod i skolebaserede beslutninger og forhold. Det kan for eksempel vedrøre skolens brug af disciplinære midler eller ressourcefordeling og hjælp til elever med støttebehov (Heyne et. al., 2019)

# Fravær kan ramme alle børn...

- **Børn og unge med *bekymrende skolefravær* er en heterogen gruppe;** både sociodemografisk og i forhold til deres opvækstvilkår og i forhold til de bagvedliggende udløsende årsager til skolefraværet (Børns Vilkår, 2020, s.12).
- **Skolevægring forekommer uafhængigt af alder, køn, evner og kompetencer** (Havik, 2019, s. 25; Knudsen & Møller, 2017, s. 4)
- Men **skolevægring ses ofte i forbindelse med overgange** og er mest udbredt i starten af børnehaveklassen, fra de små klasser til mellemtrinnene, samt overgangen til ungdomsuddannelse. Overgange er også fx skoleskift, tilbage i skole efter sygdom og efter ferier (Havik, 2019, s. 60)



Intet klart  
mønster...

---

Børn og unge med skolefravær og skolevægring  
– og årsagerne hertil – er vidt forskellige

---

De har forskellig fraværs mængde og  
fraværsmønster

---

De reagerer forskelligt – både i skolen, på vej  
væk fra skolen, og hvis (når) der arbejdes med  
at knytte dem til skolen igen.

---

(Fleischer, 2018, Havik et al. 2014; 2015, Børns Vilkår, 2020)

## Et skifte i måden at forstå fravær på:

	<b>TRADITIONEL TÆNKNING</b>  <b>Individ-problem-fejl og mangel tænkning</b>	<b>RELATIONEL TÆNKNING</b>  <b>Individ og problem som resultat af forhold</b>
	<b>Patogene diskurser</b>	<b>Sår</b>
	<p>"Der er noget galt med barnet". (måske i familien)</p> <p>"Barnet (familien) skal tilrettes/udredes/have særlig individuel støtte/løse problemet"</p>	<p>Hvis fravær er barnets kloge respons på de betingelser, det tilbydes i skolen...</p> <p>Hvordan er det at være netop dette barn/ung i netop...</p> <p>Hvad kan vi gøre for at forbedre på barnets betingelser for deltagelse og trivsel i skolen?</p>





# Alexander

”Sidst jeg var sådan regelmæssigt i skole, var vel tilbage i 3.- 4. klasse. Den gang var alle dage gode. Vi havde tidligt fri, og det var nemt at gå i skole. Jeg var venner med alle. Vi havde det sjovt...”

# Det, der ifølge Alexander, kunne have gjort skolelivet bedre

**Gode lærere,**  
der er retfærdige  
og som ikke råber  
og skælder ud

**Venner**  
Uden venner "kan"  
man ikke skolen.  
Gode venner trækker  
én over i skolen.

Det, der kunne  
trække Alexander  
over på skolen

**Sjovere  
undervisning,**  
hvor man er mere  
aktiv med kroppen  
og arbejder mere  
gruppebaseret



# Sofie

Sofie er 14 år og går i 7. klasse på en ny skole, hvor hun har det godt.

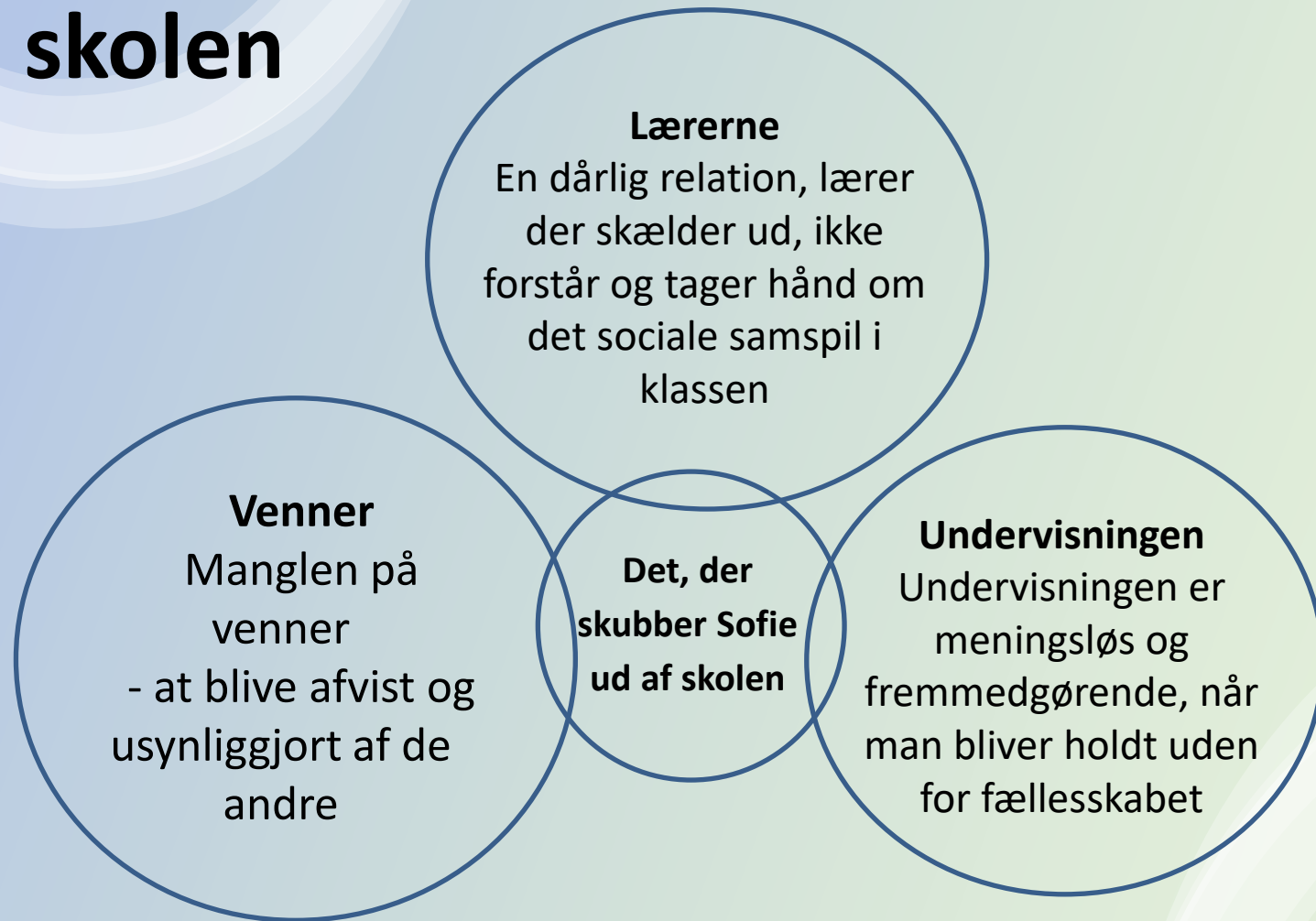
Skoleproblemerne startede i 5. klasse på hendes gamle skole.

Fraværet steg gennem 5. klasse og nærmest eksploderede efter sommerferien i 6. klasse.

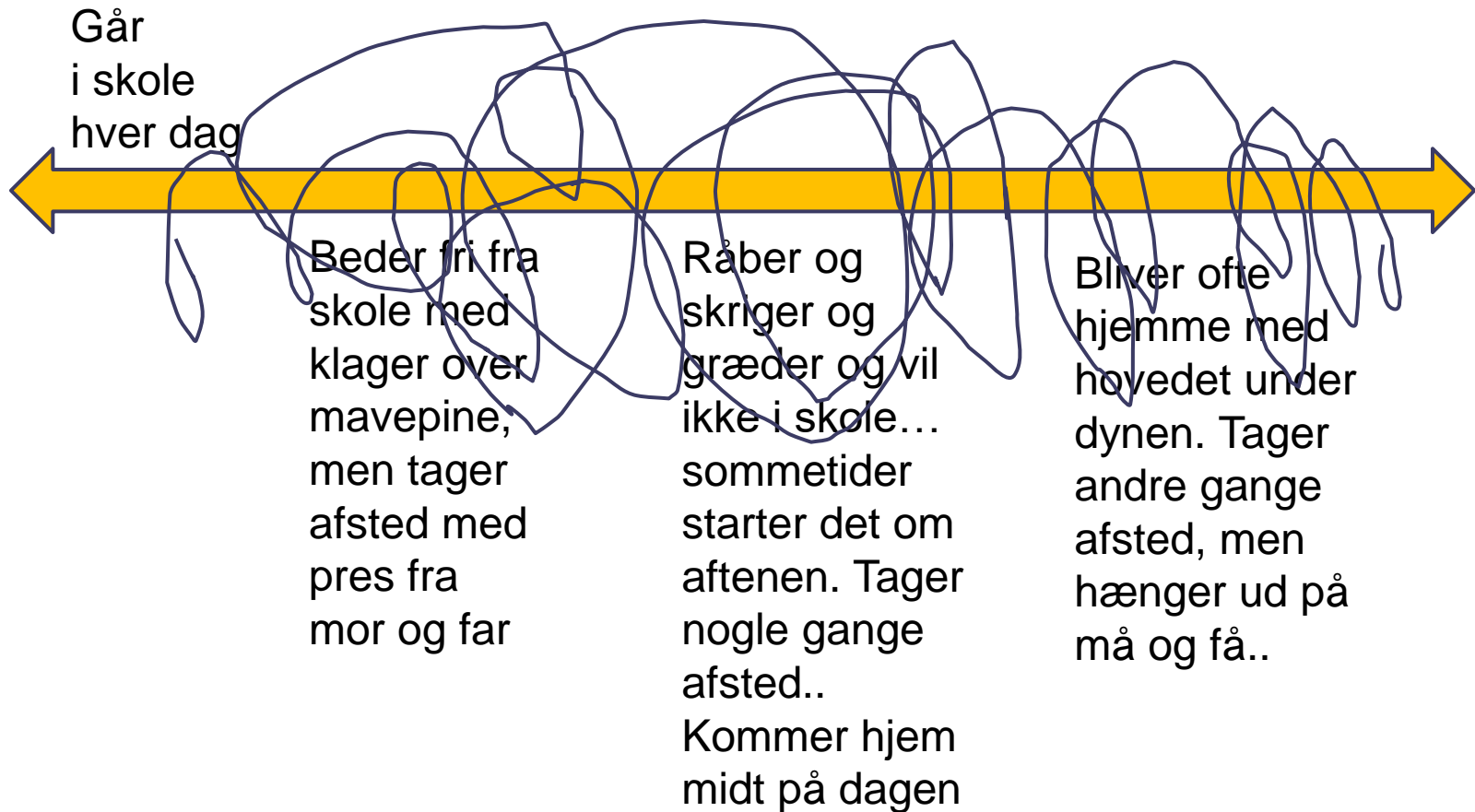
Mange fraværsdage og meget sporadisk fravær. Fra oktober og resten af skoleåret fik hun et meget reduceret skema.

Dette blev aftalt i samarbejde med skolens LKT-team og skolelederen.

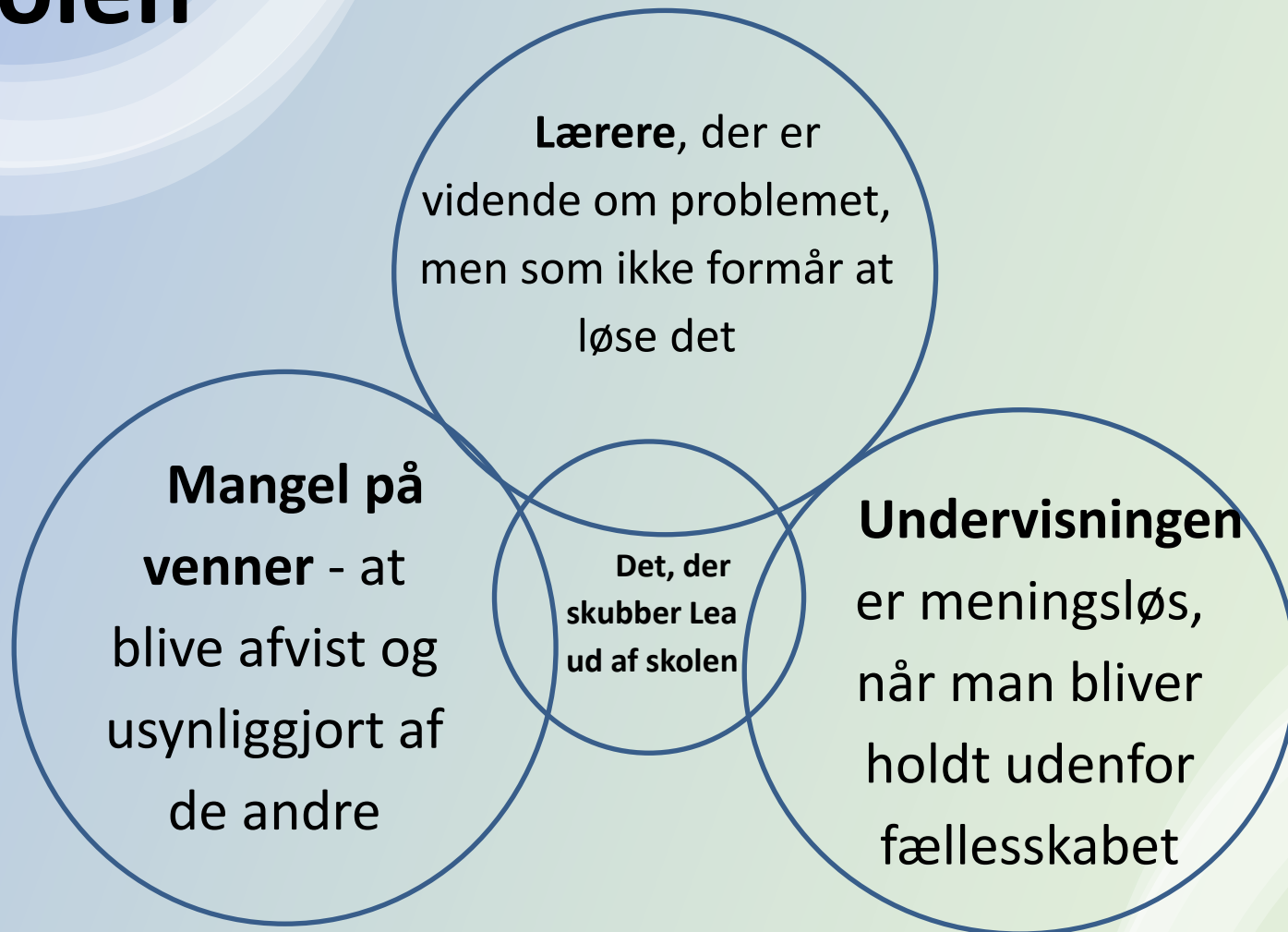
# Det, der skubber Sofie ud af skolen



# Fra skole-tilvalg til skole-fravalg



# Det, der skubber Lea ud af skolen



## Såkaldte "tidlige tegn" på udvikling af skolefravær er nok snarere "senere symptomer" ...

- Mave- og hovedpine
- Dårligt humør – nedtrykt
- Ulyst til at gå i skole, men gør det fordi forældrene presser/sender barnet afsted
  
- Sidder alene – holder afstand til de andre/bliver holdt på afstand
- Nederlag i skolen; faglige/sociale
- Spinkel tilknytning til sociale fællesskaber
- Uro, konflikter, kedsomhed, ensomhed


# Årsager til fravær i skolen:

Tre forhold:

(Relationer, relationer, relationer)

- **Forholdet til kammeraterne** er afgørende for udelukkelse og ensomhed, m.m. er bla
- **Forholdet til de voksne:** U hensigtsmæssig klasseledelse og kommunikationsform, mindset og pædagogisk linje, skæld ud, lav samarbejdskapacitet blandt de voksne, hyppige lærerskifte/vikardækning, præferencer for bestemte elever
- **Forholdet til det faglige:** for lavt niveau, for højt niveau, didaktiske problemer: for kedeligt/dekoblet elevernes liv.../ (mangel på differentieret, engagerende undervisning/fællesskabende didaktikker)

DVS: Klasse-/skolekultur



Behov for  
fællesskabende  
pædagogikker

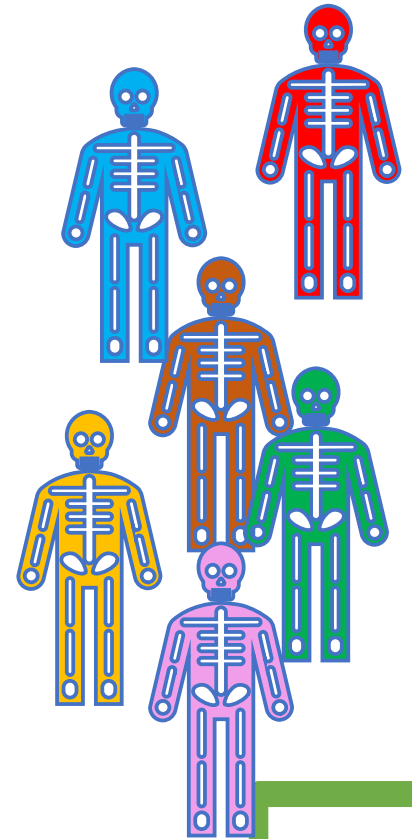


# Fællesskabende pædagogikker – forebyggelse og håndtering af fravær

## Udgangspunkt for fraværsarbejdet:

- Fravær er et socialt fænomen, der rammer individuelt
- Fravær opstår i relationer og sammenhænge i skolen
- Hændelser og vilkår i skolen bidrager til både inklusions- og eksklusionsprocesser
- Alle elever har gode grunde til at gøre, som de gør
- Elevernes perspektiver og position er vigtige for at forstå deres handlinger
- Skolen har ansvar for at skabe sammenhænge og begivenheder, der fremmer skoletilhør
- Elever har meget ofte selv blik for løsningerne

(Fra fravær til fællesskab – hvad kan skolen gøre? s. 121-122)



## Smyth & Hattam, 2004. Skolekultur i et elev-perspektiv: Fravær

	Aggressiv	Passiv	Proaktiv
Skolens klima	Frygt, tavshed, modvilje	Velvilje, ligegyldighed, afhængighed	Inddragelse af elevernes stemmer, selvstændighed
Inklusion/ eksklusion	'Ballademagere' fjernes. Elevernes retfærdighedssans har ringe plads	'Utilpassede' lempes gradvist ud	De 'anderledes' bydes i særlig grad velkommen
Fleksibilitet	Krav om føjelighed	Forsøg på fleksibilitet, som eleverne oplever som inkonsistent	Respekt for elevernes forpligtelser uden for skolen og deres behov for fleksibilitet i samarbejdet med skolen
Planlægning af undervisningen	Styres oppefra uden elevindflydelse	Gode hensigter om kobling til elevernes liv, men efterleves ikke	Samskabelse af undervisningsindhold forbundet med elevernes liv og interesser
Pædagogik	Eleverne oplever sig nedladende behandlet	Uinteressant og kedsommelig undervisning	Fælles planlægning af indhold og evaluering. Eleverne oplever at blive behandlet som voksne
Håndtering af elevadfærd	Regler, sanktioner og krav om overholdelse	Forsøg på at behandle elever ens og retfærdigt, men uden held	Elevindflydelse på at samskabe konstruktive kontekster
Håndtering af elevernes følelser	Elevernes følelser dømmes ude	Lærerne forholder sig til elevernes følelser på en umoden og tilfældig måde	Lærerne lytter til eleverne og tager deres følelser alvorligt
Respekt og omsorg	Benægtelse af elevernes oplevelser med chikane,	Mangelfuld håndtering af elevernes negative oplevelser i Ingen professionelle løsninger eller politikker	Løsningsorienteret dialog med elever med henblik på at fastholde og forebygge frafald

**Individ, problem-, fejl- og mangeltænkning**

**Relationstænkning**

# Det spinkle skoletilhør – Hvad er der brug for?

- Culture of belonging? (tilhørsforhold og positive selvbilleder)
- (Hvor) Er der plads til mig?
- (Hvor) Er der plads til at *være* mig?
- Hvor er mit fællesskab?
- Hvem kan lide mig?
- Hvem betyder jeg noget for?
- Hvem betyder noget for mig?
- Hvor meningsfuld er undervisning?
- Hvor meningsfuld er jeg for undervisning?



Tilhørs-  
pædagogik?

Fællesskabende  
pædagogisk  
praksis?

# Handlemuligheder for skolen?

Traditionelt retter indsatser sig mod det skolefraværende barn/familien.. Dvs. samtaler med barnet og forældrene, psykolog, psykiatri, særligt tilrettelagt skema, m.m.

- Indsatser til styrkelse af differentieret undervisning?
- Indsatser til styrkelse af klassekulturen?
- Indsatser til styrkelse af relationer og tilhør?



# Det forebyggende ... om at opbygge en proaktiv skolekultur/en tilhørskultur v.h.a fællesskabende pædagogikker

1. Skolens klima
2. Inklusions-og eksklusionsprocesser
3. Flexibilitet
4. Undervisningen
5. Den pædagogiske linje
6. Håndtering af konflikter
7. Håndtering af elevers følelser
8. Respekt og omsorg: responsivitet

*8 indsatsområder ifølge Smyth & Hattam, 2004*



# Det spinkle skoletilhør – behov for fællesskabende pædagogikker 8 nedslag

## 1. Skolens klima

Hvordan opleves det for eleverne/forskellige elever at være i skolen? Opleves det trygt og godt og rart, eller er det præget af usikkerhed, kaotiske forhold, skældud og trussel om sanktioner?

- Fokus: Hvordan kan vi skabe mere tryghed, mere skoleglæde og gode oplevelser og kammeratskaber samt minimere kaos/skældud/sanktioner?

fx om der foregår (og dermed er frygt for) eksklusion, enten i

- den institutionaliserede og formaliserede form, hvor eksklusion bruges som konsekvens for regel-overtrædelse, eller i
- den usynlige sociale form, hvor eksklusion foregår som udelukkelse af elevfællesskabet eller af læringsmiljøet via lærerens praksis

- Hvordan kan vi øge inklusionsprocesser og minimere eksklusionsprocesser?

## 2. Inklusions- og eksklusions- processer

### 3. Flexibilitet

Jo mere stram styring og fokus på regler, des mindre fleksibilitet.

At tage hånd om elever, der er i mistrivsel og begyndende fravær i skolen, kalder på fleksibilitet og kreativitet på flere måder.

Flexibilitet kan gælde undervisningens planlægning, gennemførelse, indhold og mål, men også andre forhold på skolen.

- Hvordan kan skabe mere fleksibilitet..?



## 4. Under- visningen

Hvor der kan være brug for mere variation og elevinddragelse, eller at undervisningen for nogle elever flyttes ud af skolen for en periode eller hjem hos de fraværende elever, eller at der kan frigøres mandetimer til særlige indsatser.

Undervisningsdifferentiering og elevinddragelse samt udvælgelse af vedkommende indhold, hvor det, der læres om, opleves som meningsfuldt og brugbart for eleverne.

Hvordan kan vi...?

## 5. Den pædagogiske linje

• hvor retfærdighed, venlighed og involvering af eleverne er en rød tråd.

Hvad kan vi sige om den pædagogiske linje hos os?

Har vi en? Hvad trækker vi på?



## 6. Håndtering af konflikter

Håndtering af konflikter, problemer, adfærd, hvor eleverne involveres som en del af løsningen, og hvor konflikter og problemer løses i anerkendende og udforskende dialog og med respekt for elevernes forskellige forudsætninger og uden brug af straf og sanktioner.

Hvilke tilgange/metoder har vi til at styrke vores praksis her? fx Restorative practices eller andet?



## 7. Håndtering af elevernes følelser

Håndtering af eleveres følelser, hvor der gives plads til eleveres følelser, og hvor eleverne føler sig forstået og respekteret.

- Hvilke følelser har vi nemt ved at håndtere positivt?
- Hvilke følelser har vi sværere ved at håndtere positivt?
- Fx vrede, aggression, afmagt, stille sorg, flugt, angst, begejstring, eufori, fjolleri, skaberi, osv. osv.

## 8. Respekt og omsorg

.. som et kendetegn ved skolens måde at møde elever (og deres forældre) på, har direkte betydning for elevernes skoleoplevelser, lyst til fremmøde og fravær.

- Vi mener for det meste selv, at vi møder andre med respekt og omsorg, men hvordan oplever andre det?
- Hvordan kan vi blive klogere på, OM andre oplever det?
- - og i hvilke situationer, der kunne være brug for, at vi udviser mere respekt og omsorg?

# Det, som fællesskabende pædagogikker kan være svar på:

Dvs lærere med overskud og med kommunikations- og relationskompetencer

**Lærere**, der er søde og hjælpsomme og som ser én og kan lide én

Dvs det gode skolefællesskab og det gode klassefællesskab

**Venner og gode klassekammerater**, der hilser og som man betyder noget for

**Det, der kan trække eleven over i skolen igen**

**Undervisning**, der er sjov og engagerende, tilpasset ens niveau

Dvs relationsarbejde, god stemning, udvidet normalitesbegreb

Dvs også sige, at man får hjælp til det, der er svært (dysleksi, ADHD, autisme, høj begavelse, osv.)

Der er behov for  
fællesskabende pædagogikker

– fællesskabende pædagogisk  
praksis

– en pædagogisk praksis, der  
skaber – opretholder – styrker  
og udvikler fællesskaber

